

Муниципальное бюджетное дошкольное образовательное учреждение
«Детский сад общеразвивающего вида «Северяночка»

Принято
на заседании
Педагогического совета
Протокол № _____
«__» _____ 20__ года

Утверждено:
Заведующий МБДОУ
«ДСОВ «Северяночка»
Е.В. Корякова
«22» _____ 20__ года



Публичный доклад



2015г.

СОДЕРЖАНИЕ

1. Общая характеристика организации.....	3
2. Особенности образовательного процесса.....	6
3. Условия осуществления образовательного процесса.....	16
4. Результаты деятельности МБДОУ.....	22
5. Кадровый потенциал.....	25
6. Финансовые ресурсы МБДОУ и их обеспечение.....	26
7. Заключение. Перспективы и планы развития.....	26
Приложение 1.....	28
Приложение 2.....	29
Приложение 3.....	31
Приложение 4.....	32
Приложение 5.....	33

Данный публичный доклад – средство обеспечения информационной открытости и прозрачности работы Муниципального бюджетного дошкольного образовательного учреждения «Детский сад общеразвивающего вида «Северяночка» (далее - МБДОУ).

Цель настоящего доклада – обеспечение информационной основы для организации диалога и согласования интересов всех участников образовательного процесса, информирование общественности, прежде всего родителей (законных представителей) об образовательной деятельности, основных результатах функционирования учреждения, планируемых мероприятиях и направлениях его развития.

1. ОБЩАЯ ХАРАКТЕРИСТИКА ОРГАНИЗАЦИИ

Муниципальное бюджетное дошкольное образовательное учреждение «Детский сад общеразвивающего вида «Северяночка».

Лицензия:

Лицензия серия А № 0001251 регистрационный № 882 от 04.04.2012 года, срок действия лицензии бессрочно.

Режим работы:

пятидневная рабочая неделя, длительность рабочего дня 12 (двенадцать) часов: с 7:00 до 19:00.

Количество мест и воспитанников в 2014 г.:

147 человек.

Структура и количество групп:

в дошкольном учреждении функционирует 6 групп общеразвивающей направленности, из них:

- I младшая группа для детей от 2 до 3 лет – 21 человек,
- II младшая группа для детей от 3 до 4 лет – 23 человека,
- средняя группа для детей от 4 до 5 лет – 26 человек,
- старшая группа для детей от 5 до 6 лет – 25 человек,
- подготовительная к школе группа для детей от 5 до 6 лет – 28 человек,
- разновозрастная группа для детей от 2 до 4 лет – 24 человека.

Консультационный пункт для родителей:

В МБДОУ разработано и утверждено положение о консультационном пункте для родителей приказ №213-ОД от 19.12.2013г..

Цель Консультативного пункта: обеспечения единства и преемственности семейного и общественного воспитания, оказания психолого-педагогической помощи родителям (законным представителям), поддержки всестороннего развития личности детей, не посещающих образовательные учреждения.

Структура управления.

Органы государственно-общественного управления.

Учредителем учреждения является Управление образования и молодежной политики администрации Октябрьского района (п.г.т.Октябрьское, ул.Калинина, 39).

Заведующий МБДОУ «ДСОВ «Северяночка»:

Корякова Елена Викторовна, ОБРАЗОВАНИЕ: высшее (МГОПУ им. Шолохова М.А. г.Москва, 2002 г., ГАОУ ДПО «Институт развития образования и социальных технологий» г. Курган, 2014г.). ПЕДАГОГИЧЕСКИЙ СТАЖ: 14 лет, в должности руководителя 2 года, I квалификационная категория.

Заместитель заведующего по ВМР:

Пинягина Марина Александровна, ОБРАЗОВАНИЕ: высшее (Ур.ГПУ г. Екатеринбург, 2010г.) ПЕДАГОГИЧЕСКИЙ СТАЖ: 5 лет, в должности заместителя заведующей по ВМР 2 года, I квалификационная категория.

Управляющая система состоит из двух структур:

I структура – общественное управление:

- педагогический совет;
- профсоюзный комитет;
- управляющий совет;
- общее собрание трудового коллектива.

Их деятельность регламентируется Уставом МБДОУ и соответствующими положениями.

II структура – административное управление, которое имеет линейно-функциональную структуру.

I уровень – заведующий МБДОУ.

Управленческая деятельность заведующего обеспечивает:

- материальные, организационные;
- правовые;
- социально–психологические условия для реализации функции управления образовательным процессом в МБДОУ.

Объект управления заведующего – весь коллектив.

II уровень – заместитель заведующего по ВМР, завхоз, старшая медсестра.

Объект управления управленцев второго уровня – часть коллектива согласно функциональным обязанностям.

III уровень - воспитатели, специалисты и обслуживающий персонал.

Объект управления – дети и родители.

Модель организационной структуры управления МБДОУ «ДСОВ «Северяночка» относится к линейно-функциональной (*приложение 1*), т.к. отношения субъектов управления характеризуются субординационными связями (заведующий, заместители, педагоги-воспитатели и т.д.), координационными связями (каждый выполняет предложенные функциональные обязанности).

Реальным воплощением общественного характера управления является деятельность управляющего совета, общего собрания трудового коллектива, педагогического совета, родительского комитета, профсоюзной организации.

Непосредственное управление учреждением осуществляет заведующий, действующий на принципах единоначалия, компетенция которого закреплена Уставом и трудовым договором, заключенным с Учредителем.

Трудовой коллектив составляют все работники МБДОУ. Полномочия трудового коллектива осуществляются Общим собранием членов трудового коллектива.

В целях рассмотрения вопросов организации учебно-воспитательного процесса, изучения и распространения передового педагогического опыта действует педагогический совет.

В качестве общественной организации действует родительский комитет. Он содействует объединению усилий семьи и МБДОУ в обучении и воспитании детей.

Основные полномочия субъектов управления закреплены Уставом и конкретизированы отдельными локальными актами (Положениями).

Открытость, гласность образовательного процесса, доступ родителей к участию в деятельности учреждения обеспечивают такие меры, как создание электронного адреса, сайта ДОУ и т.д.

Таким образом, в ДОУ система управления имеет общественную направленность:

- сформированы органы государственно-общественного управления учреждением;
- развиваются новые способы информирования общественности о состоянии дел и результатах функционирования и развития образовательного учреждения через интернет.

План развития и приоритетные задачи на следующий год:

На 2015 год в качестве приоритетных, выдвинуты следующие задачи:

В управленческой деятельности:

1. Проведение в учреждении мониторинга соответствия условий реализации ООП по ФГОС ДО к условиям реализации ООП. Определение основных направлений деятельности МБДОУ с учетом полученных результатов.
2. Усовершенствование функционирования сайта МБДОУ.

В методической работе:

1. Модернизация методической работы в МБДОУ:

практико-ориентированная направленность работы с педагогами по реализации ФГОС ДО требований к структуре и условиям реализации ООП.

2. Систематизация и анализ выявленных проблем-запросов педагогов, определение путей решения данных проблем.

3. Реализация ФГОС к структуре ООП и условиям ее реализации в повседневной деятельности воспитателей (календарно-тематическое планирование работы, практика работы).

4. Повышение квалификации педагогических работников.

Материально-техническое оснащение:

1. Приобретение технического оборудования.

2. Пополнение групповых комнат и спален детской мебелью.

3. Изготовление спортивного оборудования, в том числе нетрадиционного.

Контактная информация:

Адрес: г.п.Приобье, мкр.Газовиков, 24 «А». тел./факс 8 (34678) 32672;

e-mail: nord-priob@yandex.ru

Сайт МБДОУ «ДСОВ «Северяночка»:

www.severyanochka.86.i-schools.ru

2.ОСОБЕННОСТИ ОБРАЗОВАТЕЛЬНОГО ПРОЦЕССА

Характеристика основной общеобразовательной программы дошкольного учреждения.

Реализация воспитательного и образовательного процесса в Учреждении представлена учебным планом (*приложение 2*) и регламентируется сеткой занятий, составленной с учетом санитарно-эпидемиологических требований СанПиН 2.4.1.3049-13.

МБДОУ «ДСОВ «Северяночка» осуществляет свою образовательную деятельность с учетом основной общеобразовательной программы «От рождения до школы» Н.Е.Вераксы, Т.С. Комаровой, М.А. Васильевой, а также используя парциальные программы (*приложение 3*).

Программа построена на позициях гуманно-личностного отношения к ребенку и направлена на его всестороннее развитие с учетом возрастных и индивидуальных особенностей, формирование духовных и общечеловеческих ценностей, а также способностей и интегративных качеств.

Основная общеобразовательная программа МБДОУ призвана обеспечить конкретизацию и обоснование выбора цели, содержания, применяемых методик и технологий, форм организации образовательного процесса в МБДОУ, исходя из требований Основной общеобразовательной программы, логики развития самого образовательного

учреждения, его возможностей, образовательных запросов основных социальных заказчиков - родителей (законных представителей).

Целевые установки, содержание программы, критериальная оценка результативности образовательной деятельности сопряжено и не противоречит ведущим позициям концепции развития образовательного учреждения.

Охрана и укрепление здоровья детей

В МБДОУ разработана и внедряется программа «Здоровье», целью которой является сохранение и укрепление здоровья детей, формирование у родителей, педагогов, воспитателей ответственности в деле сохранения здоровья; приобщение дошкольников к здоровому образу жизни.

Для реализации программы в Учреждении созданы условия для охраны и укрепления здоровья детей, их физического и психического развития, формирования двигательных умений и навыков в соответствии с возрастными особенностями (материальное обеспечение программы).

В МБДОУ имеются:

- медицинский блок,
- игровые площадки на участках,
- физкультурный зал,
- логопедический кабинет.

Планирование физкультурно-оздоровительной работы опирается на следующие парциальные программы:

1. Программа «Основы безопасности жизнедеятельности детей дошкольного возраста» Н.Н. Авдеевой, Н.Л. Князевой, Р.Б. Стёркиной.
2. «Воспитание здорового ребенка» М.Д. Маханева.
3. «Система физического воспитания в ДОУ» О.М.Литвиновой.
4. Программа «Здоровье» В.Г. Алямовская.

В МБДОУ применяются **здоровьесберегающие технологии:**

- Технологии сохранения и стимулирования здоровья.
- Технологии обучения здоровому образу жизни.
- Технологии здоровьесбережения и здоровьеобогащения педагогов.
- Технологии пропаганды здорового образа жизни.

Основные направления работы Учреждения:

1. Организация рационального режима дня, обеспечение продолжительности сна в соответствии с возрастными потребностями;
2. Создание условий для обеспечения оптимального двигательного режима;

3. Обеспечение благоприятной гигиенической обстановки;
4. Обеспечение безопасности детей;
5. Физкультурно-оздоровительная работа;
6. Осуществление оздоровительных и закаливающих мероприятий;
7. Полноценное, рациональное питание;
8. Валеологическое образование детей (развитие представлений об окружающем мире и своем теле);
9. Комплексная диагностика;
10. Консультативно-информационная работа с педагогами, персоналом, родителями и детьми.

В Учреждении созданы необходимые условия для двигательной активности детей:

- Гибкий режим,
- Занятия по подгруппам,
- Оборудование спортзала, спортивных уголков в группах,
- Наличие спортивного инвентаря,
- Индивидуальный режим пробуждения после дневного сна,
- Организация жизни детей в адаптационный период и т.д.

Проводится работа по формированию навыков личной гигиены, навыков культуры питания. Осуществляется повышение педагогического мастерства через консультации и семинары для воспитателей, встречи за круглым столом и деловые игры.

Система физкультурно-оздоровительной работы в Учреждении включает:

- Занятия по физкультуре всех видов: традиционные; занятия-соревнования; интегрированные с другими видами деятельности; физкультурно-спортивные праздники и развлечения.
- Кружок «Юный футболист» (для детей 6-7 лет).

Система эффективных закаливающих процедур: воздушное закаливание; хождение «по дорожкам здоровья» (закаливание; профилактика плоскостопия); хождение босиком; полоскание горла и рта минеральной водой; максимальное пребывание детей на свежем воздухе.

Активизация двигательного режима воспитанников:

- создание необходимой развивающей среды;
- проведение подвижных игр; пеших переходов во время прогулок;
- строгое соблюдение двигательного режима и режима дня;
- проведение утренней гимнастики, физкультминуток; гимнастики после дневного сна;

- подвижных игр в свободной деятельности;
- организация спортивных праздников и физкультурных досугов.

Использование оздоровительных технологий на занятиях:

- пальчиковая и артикуляционная гимнастика;
- хождение по дорожкам здоровья.

Профилактическая работа:

- постоянный контроль осанки;
- контроль дыхания на занятиях с повышенной двигательной нагрузкой;
- подбор мебели в соответствии с ростом детей;
- витаминотерапия, кварцевание;
- фитонцидотерапия (чеснок и лук).

В МБДОУ проводится комплексная диагностика детей:

1. Исследование состояния здоровья специалистами:

- осмотр детей специалистами детской поликлиники (углубленный медосмотр 1 раз в год);
- диагностика речевых нарушений учителем-логопедом детей 3-х лет; 6-ти лет; и 7-и лет (3 раза в год);
- диагностика психических процессов педагогом – психологом (3 раза в год);

2. Наблюдение успешности обучения воспитанников в период их пребывания в МБДОУ.

3. Определение соответствия физкультурно-оздоровительной работы возрастным, индивидуальным особенностям воспитанников, состоянию их здоровья (группа здоровья).

4. Диагностика уровня сформированности двигательных умений и навыков дошкольников 2 раза в год.

Комплексное решение физкультурно-оздоровительных задач осуществляется совместно медицинским и административным персоналом, педагогами:

- санитарно-педагогический надзор за помещениями, где проводятся физкультурные занятия и закаливающие процедуры, за гигиеническим состоянием оборудования, пособий, одежды и обуви детей;
- создание двигательного режима;
- рациональная организация двигательной активности и соблюдение теплового режима (одежда), полоскание горла, воздушные ванны;
- проведение «Дней здоровья»;
- использование разнообразных вариантов проведения физкультурных занятий;
- витаминизация третьих блюд;
- профилактические мероприятия по предупреждению гриппа.

В МБДОУ проводится консультативно-информационная работа с родителями:

- анкетирование,
- проведение «Дней открытых дверей»;
- консультации по проблемам оптимизации двигательного режима дома;
- проведение совместных досугов родителей с детьми.

В целях предупреждения распространения заболеваемости среди воспитанников МБДОУ в осенне-зимне-весенний период, осуществлялись санитарно-профилактические мероприятия по предупреждению и профилактике ОРЗ и гриппа:

- усиление контроля за качеством проведения утреннего фильтра;
- вакцинация детей (70%) и работников (100%);
- проведение мероприятий, направленных на повышение общей сопротивляемости организма;
- применение противовирусных препаратов (закладывание в нос оксолиновой мази, фитотерапия с использованием чеснока, прием аскорбиновой кислоты)
- просветительская работа с родителями детей, посещающих МБДОУ, о необходимости вакцинации детей и употреблению противовирусных препаратов в период подъема заболеваемости;
- запрещение общих культурно-массовых мероприятий с детьми в закрытых помещениях дошкольного учреждения;
- использование работниками МБДОУ одноразовых масок и др.

В результате проведения всего комплекса мероприятий, в период резкого подъема заболеваемости гриппом и ОРВИ, нами были достигнуты положительные результаты ни одна группа не была закрыта на карантин.

Система физического воспитания дает свои **положительные результаты:**

- пополняется предметно-развивающая среда для двигательной деятельности детей, создаются соответствующие условия, как в помещении, так и на участке;
- повышается качество физического воспитания и уровень физической подготовленности детей к школе;
- растет заинтересованность дошкольного учреждения во взаимодействии с семьями воспитанников по вопросам физкультурно-оздоровительной работы.

Организация специализированной помощи детям

В МБДОУ функционирует логопедический кабинет. Учитель-логопед осуществляет диагностику речевых нарушений у детей.

Программы, по которым осуществляет деятельность учитель-логопед:

1. «Подготовка к школе детей с общим недоразвитием речи в условиях специального детского сада» Т.Б. Филичева, Г.В. Чиркина.
2. «Программа обучения и воспитания детей с фонетико – фонематическим недоразвитием» Т.Б. Филичева, Г.В. Чиркина.
3. «Формирование звуко – произношения у дошкольников», Т.Б. Филичева, Т.В. Туманова.

Учитель-логопед проводит индивидуальные, групповые и подгрупповые занятия с детьми, имеющими нарушение речи.

Занятия проводятся в соответствии с сеткой занятий и графиком работы учителя-логопеда.

Учитель-логопед взаимодействует со специалистами МБДОУ: музыкальный руководитель, мед.сестра, воспитатели; оказывает консультативную помощь родителям.

В МБДОУ коррекционную помощь воспитанникам осуществляет педагог-психолог. Содержание программы педагога-психолога строится на идеях развивающего обучения, с учетом возрастных и индивидуальных особенностей и зон ближайшего развития.

Цель программы: Создать условия для сохранения и укрепления психического и физического здоровья детей в процессе реализации воспитательного и образовательного процесса в ДОУ.

Задачи программы:

- создать благоприятные условия для нормализации психофизического развития детей, для снятия у них психоэмоционального напряжения;
- разработка и реализация коррекционно-развивающих программ для разных возрастов с учетом задач каждого возрастного этапа;
- предупреждение возможных осложнений в поведении детей, в восприятии и овладении учебным материалом, отклонений в интеллектуальном и личностном развитии;
- психологическое сопровождение детей в период адаптации;
- подготовка к школе.

Основными методами формирования психологического здоровья и всестороннего развития детей являются:

- психогимнастика;
- упражнения;
- психологические игры;
- этюды;
- решение проблемно-практических ситуаций;
- элементы арт-терапии;
- игры-драматизации;

- подвижные игры;
- чтение и анализ сказок;
- беседы и др.

Работа с детьми осуществляется в:

- индивидуальной;
- подгруппой;
- групповой формах.

В групповой форме проводятся занятия развивающего характера.

В индивидуальной и подгрупповой форме организовываются коррекционно - развивающие занятия.

Данные программы составлены с учетом учебно-методического комплекта программы «От рождения до школы» под редакцией А.Н. Вераксы, М.Ф. Гуторова.

Работа педагога - психолога строится по нескольким направлениям:

1.Работа с детьми:

- Плановая и углубленная психолого-педагогическая диагностика (начало и конец учебного года) познавательной сферы, эмоционального благополучия ребенка.
- Диагностика психологической готовности ребенка к школьному обучению.
- Индивидуальная диагностическая, коррекционно-развивающая работа с детьми по запросам воспитателей, родителей.
- Индивидуальное сопровождение детей в период адаптации к детскому саду.
- Коррекция коммуникативной и познавательной сферы ребенка.

2.Работа с педагогами:

- Индивидуальные консультации (по запросу).
- Подбор и распространение психолого – педагогической литературы.
- Проведение лекций на педсоветах.
- Помощь в организации специальной окружающей предметной среды в группах.
- Разработка индивидуальных программ и рекомендаций для развития ребёнка.

3.Работа с родителями:

- Групповые консультирования.
- Индивидуальные консультации.
- Подбор и знакомство с психологической литературой по заявленной тематике.
- Лекции выступления на родительских собраниях.
- Тестирование.
- Анкетирование.

Содержание деятельности педагога-психолога МБДОУ конкретизируется в двух плоскостях – обязательных видах деятельности и дополнительных. При наличии запроса со стороны педагогического коллектива, администрации или родителей педагог-психолог может осуществлять дополнительные виды работ, либо переадресовывать обратившихся с запросом в соответствующие службы психолого-педагогической и медико-социальной помощи, специализирующиеся на решении данных проблем.

Основные используемые методы диагностики:

1. Познавательная сфера:

- Методика «Нарисуй человека» (Ф.Гудинафт - Д.Харрис)
- «Цветные прогрессивные матрицы» (Дж.Равен)
- Методика «Необычное дерево» (Н.Е.Вераксы)
- Методика «Пиктограмма» (А.Р.Лурия)
- Методика «Десять слов» (А.Р. Лурия)

2. Эмоционально-личностная сфера:

- Методика «Нарисуй человека» (К. Маховер).
- Методика «Рисунок несуществующего животного» (К. Маховер).
- Методика «Рисунок семьи».
- Методика «Диагностика самооценки» (Т.В. Дембо, С.Я Рубинштейн).
- Методика «Два дома» (И. Вандвик, П. Экблад).
- Цветовой тест отношений (А. Эткинд).

3. Психолого – педагогическое обследование школьной зрелости:

- «Диагностика готовности ребёнка к школе»/Под ред.Н.Е.Вераксы.-М.:, 2007.
- «Экспресс - диагностика в детском саду», Н.Н. Павлова, Л.Г. Руденко
- «Беседа о школе», модифицированная методика Т.А. Нежновой, А.Л. Венгера, Д.Б. Эльконина.
- Методика диагностики уровня тревожности детей дошкольного возраста Сьюзен Спенс, Рон Рапе.

Дополнительные образовательные и иные услуги

Наряду с основной образовательной программой в МБДОУ организованы дополнительные виды деятельности, реализуемые в виде кружковой работы с детьми 4 - 7 лет, повышающие качество образования дошкольников.

1. «Юный футболист»- направление - физическая культура - (дети подготовительных групп) - 3 раза в неделю не более 30 мин.
2. «Шалунишки» – художественно-эстетическое направление (дети старшей и подготовительных групп) - 2 раза в неделю не более 25 мин.

3. «Умелые ручки» - художественно-эстетическое направление - (дети средней, старшей и подготовительных групп) - 2 раза в неделю не более 25 мин.

Работа кружков планируется в вечернее время, вне рамок непосредственно образовательной деятельности, предусмотренной государственными стандартами.

Платных дополнительных услуг МБДОУ «ДСОВ «Северяночка» не оказывает.

Преемственность дошкольных образовательных программ и программ начального общего образования, взаимодействие с учреждениями общего образования.

Основными задачами преемственности детского сада и школы являются:

1. Реализация единой линии развития ребенка на этапах дошкольного и начального школьного детства, придав педагогическому процессу целостный последовательный и перспективный характер.

2. Формирование преемственных связей, соединяющих воспитание и обучение детей ДОУ и начальной школы в целостный педагогический процесс, строить их на единой организационной и методической основе.

МБДОУ «ДСОВ «Северяночка» заключили договора о взаимном сотрудничестве по осуществлению преемственности детского сада и школы:

МКОУ «Приобская начальная школа», МКОУ «Приобская средняя образовательная школа».

Совместная работа с организациями дополнительного образования, культуры и спорта:

Муниципальное бюджетное дошкольное образовательное учреждение «Детский сад общеразвивающего вида «Северяночка» осуществляет активное сотрудничество с различными образовательными, оздоровительными, спортивными и культурными учреждениями поселения, для осуществления приоритетных направлений:

- Приобская детская музыкальная школа,
- РДЮСШ ОР,
- Приобская библиотека семейного чтения,
- ДДТ «Новое поколение»,
- КСК БМТСиК.

Взаимодействия с учреждениями социума осуществляется по вопросам расширения сферы нравственно-эстетического и художественно-эстетического воспитания и развития детей МБДОУ «ДСОВ «Северяночка», а также по преемственности школы и МБДОУ (приложение 4).

Основные формы работы с родителями (законными представителями):

Педагогический коллектив МБДОУ осуществляет координацию воспитания и обучения детей с их родителями (другими членами семьи), используя различные формы работы с родителями (*приложение 5*).

В МБДОУ организуются совместные мероприятия с участием воспитанников, педагогов и родителей, участие родителей в конкурсах и выставках, родительские собрания, групповые и индивидуальные консультации, меняется и обновляется информация на стендах и сайте МБДОУ для родителей, ежегодно проводятся социологические обследования родителей по анализу и оценке качества образовательных услуг, собираются сведения о родителях. Родители оценивают качество образовательных услуг МБДОУ (в процессе социологического обследования), критически следят за педагогическим процессом, серьезно и ответственно относятся к актуальным задачам дошкольного воспитания и образования детей.

Пожелания родителей учитываются при составлении плана работы МБДОУ на текущий учебный год. Годовые задачи и приоритетные направления перекликаются с социальным заказом родителей.

Анализ совместной деятельности педагогического коллектива МБДОУ с семьями показывает, что использование дифференцированного подхода, нетрадиционных форм и методов общения с родителями, повышает их ответственность за воспитание детей в семье. Это создает атмосферу взаимопонимания и доверительных отношений между родителями, педагогами и детьми; способствует обмену опытом семейного воспитания между родителями; создает благоприятную эмоциональную атмосферу между родителями и педагогами; обеспечивает совместный успех в деле воспитания, обучения и развития детей.

3. УСЛОВИЯ ОСУЩЕСТВЛЕНИЯ ОБРАЗОВАТЕЛЬНОГО ПРОЦЕССА

Создание предметно-развивающей среды:

Важнейшим механизмом полноценного развития личности является деятельность ребенка, ее разнообразные виды: игра, общение, труд, учебная, художественная, двигательная и др. Для обеспечения творческого развития ребенка необходимо единство развивающей предметной среды и содержательного общения взрослых с детьми.

Основой реализации Образовательной программы является развивающая предметная среда детства, необходимая для развития всех специфических детских видов деятельности. В детском саду она построена так, чтобы обеспечить полноценное физическое, эстетическое, познавательное и социальное развитие ребенка. Сюда относятся природная среда и объекты, физкультурно-игровые и спортивные сооружения в помещении и на участке, предметно-игровая среда, музыкально-театральная, предметно-развивающая среда для занятий и др.

Развивающая предметно-пространственная среда групп предусматривает создание условий для упражнений в практической деятельности, сенсорного развития, развития речи, математических представлений, знакомство с окружающим миром, природой, основами естественных наук. Игры, занятия, упражнения с сенсорным дидактическим материалом способствуют развитию у детей зрительно-различительного восприятия размеров, форм, цвета, распознаванию звуков, математическому развитию и развитию речи.

Материально-техническое оснащение и оборудование, пространственная организация среды МБДОУ соответствуют санитарно-гигиеническим требованиям и обеспечивают **физкультурно-оздоровительную работу**. В дошкольном учреждении имеются:

- ❖ спортивный зал (с гимнастическим уголком, гимнастические стенки, скамейки, мячи разных размеров и т.д.),
- ❖ медицинский кабинет,
- ❖ изолятор,
- ❖ прививочный кабинет,
- ❖ игровые площадки на участках МБДОУ.

Художественно-эстетическая работа осуществляется в различных помещениях, к которым относятся:

- ❖ музыкальный зал (где расположено цифровое пианино, музыкальный центр, телевизор, видеоплеер, мультимедийное оборудование).

Помимо художественно-творческого развития проводятся занятия, чтения и беседы по познавательному развитию, ознакомлению с художественной литературой, представлен материал по нравственно-патриотическому воспитанию.

Как известно, большую часть детского времени ребенок проводит **в групповой комнате**, где он играет, или занимается с воспитателем и со сверстниками. Занятия в группах чаще всего проходят в неформальной обстановке, поэтому только в старших группах для каждого ребенка выделяется определенное место за столом. Пространство для учебно-познавательной деятельности оформляется с учетом психолого-педагогических, эстетических и санитарно-гигиенических требований. В нем размещаются столы, подобранные по росту детей. Расположение мебели постоянно меняется в зависимости от того, чем заняты дети. Часто воспитатели обходятся без столов: во время беседы, игр дети садятся на расставленные полукругом стульчики или на ковер.

Большую часть групповых комнат занимает оборудование для игры и художественно-творческой деятельности. Предметы для игр хранятся на открытых полках шкафов и стеллажей. Игрушки мелкого и среднего размера (настольно-печатные игры, мозаики, кубики, дидактические игрушки) дети используют по своему усмотрению, для

самостоятельной игры. Для сюжетно-ролевых игр воспитатели подобрали тематические коллекции игрушек, приготовили необходимые атрибуты.

В I младшей группе много крупногабаритных каталок, качалок, машинок для развития движений.

В уголках природы дети наблюдают за ростом и развитием комнатных растений, ухаживают за ними и любят их внешним видом и разнообразием.

В старших группах организованы уголки экспериментирования. Дети вместе с воспитателем (или самостоятельно) проводят опыты с водой, песком, глиной, тонущими и не тонущими предметами и т.д. Уголки оснащены различными сосудами (колбами, банками, бутылками, пробирками), материалами (природным, бросовым), предметами и орудиями труда, которые сменяются в зависимости от серии опытов и экспериментов.

В свободной деятельности дошкольники с удовольствием используют крупногабаритные мягкие модули, пластмассовые конструкторы. Дети возводят разнообразные сооружения, подолгу играют, придумывают игровые действия.

В прихожих групповых комнатах есть место для хранения выносных игрушек на прогулку: лопаток, формочек, ведерок, мячей и т.д., которые накапливаются и пополняются с учетом сезона. Для родителей выделены специальные уголки со стендами, ширмами, папками с информацией о том, чем занимаются дети в течение дня. Детские работы располагаются на выставках «Наши работы» и т.д.

При создании развивающей среды в МБДОУ учитывается принцип стабильности-динамичности, гибкого зонирования и многофункционального использования оборудования и помещений. Поэтому процесс ее проектирования бесконечный. Педагогический коллектив к нему относится творчески, привлекая родителей и детей.

Предметная среда детской деятельности является основой реализации программного содержания в образовательной работе с детьми.

Обеспечение безопасности жизни и деятельности детей и работников ДОУ в здании и на прилегающей территории

В целях создания безопасных условий функционирования учреждения в рамках месячников безопасности проводятся мероприятия по отработке действий во время пожара, ЧС, при угрозе террористического характера.

Одним из важных вопросов является организация пожарной безопасности. Контроль мероприятий данного направления в МБДОУ осуществляется постоянно.

Не менее 2-х раз в год в МБДОУ проводятся учебно-тренировочные эвакуации для отработки действий в случае пожара воспитанников и персонала, продумана система вывода детей в другие здания в зимнее время. В МБДОУ в полном объеме имеются первичные

средства пожаротушения, два раза в год проводится проверка внутренних пожарных кранов на водоотдачу. В электрощитовой в наличии весь перечень необходимых защитных средств.

В начале учебного года проводятся испытания спортивного оборудования и составляются акты-допуски на занятия в спортивном зале.

Активно ведется работа по профилактике дорожного травматизма. С начала учебного года проходит традиционный месячник безопасности на дорогах. В каждой группе есть уголок безопасности движения, где в течение учебного года проводятся различные мероприятия (конкурсы, викторины и т.п.).

Большое внимание уделяется организации работы по охране труда: сформирован пакет нормативно-правовых документов, проводится обучение и проверка знаний требований охраны труда работников, инструктажи с персоналом, недели охраны труда. В МБДОУ осуществляется выполнение законодательных и иных нормативных правовых актов по охране труда.

Все работники учреждения в соответствии с Программой производственного контроля прошли медицинский осмотр и гигиеническую аттестацию.

Медицинское обслуживание

В МБДОУ проводится медицинская работа:

Доврачебное медицинское обследование:

- анкетный тест-опрос родителей;
- беседа с родителями;
- индивидуальное наблюдение за ребенком.

Медицинское обследование:

- осмотр детей педиатром;
- антропометрия 2 раза в год;
- исследование остроты зрения;
- исследование остроты слуха "шепотной" речью;
- комбинированный визуальный тест для выявления нарушений опорно-двигательного аппарата.

Оценка физической подготовленности:

- диагностика для определения физической подготовленности детей;
- тест для определения функционального состояния организма.

Специализированные обследования:

- диспансеризация детей декретированного возраста (3, 6, 7 лет) 1 раз в год – осмотр детей узкими специалистами, анализы крови и мочи, кала;
- соскоб на энтеробиоз 1 раз в год (осенью) у детей и работников Учреждения;

- консультации узких специалистов.

А также:

- проведение профилактических прививок детям по возрасту;
- просветительская работа с родителями по добровольной вакцинации детей против гриппа;
- санитарно-просветительская работа среди работников Учреждения и родителей;
- контроль за своевременным прохождением работниками Учреждения медицинских осмотров, флюорографии, гигиенической аттестации и проведением профилактических прививок;
- контроль за соблюдением санэпидрежима в Учреждении;
- контроль за организацией питания.

Материально-техническая оснащенность МБДОУ

Материально-техническое оснащение МБДОУ – одна из важнейших сторон создания комфортных условий пребывания воспитанников в нашем детском саду.

В МБДОУ созданы необходимые условия для пребывания и развития воспитанников, которые обеспечивают развития физической активности, формирования художественно-эстетического развития и развития гражданской позиции дошкольников:

- физкультурный и музыкальный зал с необходимым оборудованием;
- кабинет логопеда, педагога - психолога обеспечивает коррекционную работу;
- методический кабинет;
- медицинский кабинет, изолятор, процедурный кабинет;
- ряд служебных помещений, направленных на обеспечения жизнедеятельности МБДОУ;
- оборудованы игровые площадки.

Все помещения МБДОУ полифункциональные, что позволяет создать условия для разных видов детской активности, с учетом рационального использования пространства.

Рационально организованная развивающая среда в МБДОУ рассматривается педагогами как возможность наиболее эффективного развития индивидуальности ребенка с учетом его склонностей, интересов, уровней активности, способствующая повышению качества образовательной работы с детьми. Комфортная развивающая среда, созданная в группах, дает ребенку чувство психологической защищенности, помогает развитию творческих способностей, овладению разными способами деятельности; дети чувствуют себя в группе как дома.

В течение учебного года педагоги активно работали над построением и совершенствованием развивающей среды. Во всех возрастных группах пополнены новыми развивающими и дидактическими игрушками центры игровой, двигательной, музыкальной, художественно-эстетической, познавательно-речевой активности.

Содержание предметно-развивающей среды в детском саду соответствует интересам мальчиков и девочек, периодически изменяется, варьируется, постоянно обогащается с ориентацией на поддержание интереса детей, на обеспечение «зоны ближайшего развития», на неисчерпаемую информативность и индивидуальные возможности детей.

В течение 2014 года пополнилась материально-техническая база МБДОУ:

- Произведена покраска, побелка во всех помещениях МБДОУ.
- Произведен капитальный ремонт систем водоснабжения, канализации, электроснабжения.
- Произведен капитальный ремонт крыши и фасада здания МБДОУ.
- Покраска игровых площадок.
- Замена окон ПВХ.

Приобрели:

- Мебель для групп (детские кровати -11 шт., полотеничница – 3шт., шкаф для детской одежды- 3 шт., стол на регулируемых ножках – 1 шт.).
- Телевизоры – 3 шт.
- Ноутбук – 8 шт.
- Мультимедийный проектор – 4шт.
- Интерактивная доска -1 шт.
- Цифровое пианино.
- Учебные пособия.
- Игрушки.

Ежеквартально приобретаются чистящие и моющие средства, медикаменты.

На сегодняшний день в целом состояние материально-технической базы учреждения соответствует педагогическим требованиям, санитарным нормам и требованиям Роспотребнадзора.

Качество и организация питания

Важнейшим условием сохранения и укрепления здоровья воспитанников является организация питания. Питание воспитанников организовано в соответствии с требованиями санитарных норм. Пищеблок детского сада «Северяночка» укомплектован современным технологическим оборудованием для приготовления различных блюд и хранения продуктов.

Круглый год на столе у воспитанников образовательного учреждения свежие фрукты, вкусные соки, морсы и компоты. Из мясных и рыбных продуктов в меню постоянно применяются говядина, свинина, печень, сосиски, семга, минтай. Овощи – незаменимая составная детского питания – лук, укроп, петрушка, свежая капуста, помидоры, огурцы, морковь, свекла, болгарский перец, баклажаны.

Воспитатели и специалисты МБДОУ уделяют должное внимание воспитанию у детей культуры питания.

Организацию питания и работу пищеблока контролирует Роспотребнадзор. Так же регулярно проводятся:

- консультации для работников пищеблока, помощников воспитателей, воспитателей, родителей;
- оперативные совещания при заведующем МБДОУ;
- родительские собрания;
- контроль за организацией питания.

В МБДОУ заполняются единые формы журналов по питанию. За качество и своевременность ведения всех журналов и всей документации по питанию в МБДОУ ответственны медсестра, кладовщик, бухгалтер. Снабжение МБДОУ продуктами осуществлялось через ИП Щинов А.Л., ИП Безручко А.А., ООО «Купец», ООО «Сов-Оптторг-Продукт», с которыми были заключены муниципальные контракты и договора. Отработана схема поставки продуктов в МБДОУ.

4.РЕЗУЛЬТАТЫ ДЕЯТЕЛЬНОСТИ МБДОУ

Результаты работы по снижению заболеваемости, анализ групп здоровья

Охрана жизни и укрепление физического и психического здоровья детей – остается основной задачей педагогического коллектива МБДОУ.

Результатом реализации системы физического воспитания детей является состояние их здоровья. Оно отражает уровень оздоровительной, профилактической и воспитательной работы, проводимой педагогами и медицинским работником совместно с родителями. Систематически в МБДОУ определяются группы здоровья дошкольников на основании комплексной оценки состояния и полных данных о развитии детей.

Анализ заболеваемости и посещаемости детей МБДОУ «ДСОВ «Северяночка»

Показатели		2012г.	2013г.	2014г.
Заболеваемость на 1 ребёнка, д./дн		34	33	15
В том числе	Простудные заболевания	3346	3855	1937
	Инфекционные заболевания	143	-	-
	Прочие заболевания	317	637	134
	Травмы	-	-	-
Простудная заболеваемость в % от общей		88	86	94
% часто болеющих детей		5,3	2,1	3,6
% детей с хроническими заболеваниями		8,8	10,8	8
Группы здоровья в %	I	63	60	72,3
	II	31	30	22,3
	III	6	10	5,4

Педагоги и сотрудники МБДОУ создают условия для различных видов двигательной активности, учитывая возрастные и индивидуальные особенности. Содержание организации двигательной активности прямо связано с использованием диагностики уровня физической подготовленности, а так же за счет разнообразия форм и средств физического воспитания: комплексные, тематические, интегрированные, доминантные занятия, физкультминутки, спортивные праздники и досуги, индивидуальная работа и др.

Работа по здоровьесбережению детей продолжает оставаться актуальной. Кроме этого, в работе учитываются пожелания родителей (по данным социологического опроса по уровню образовательных услуг), диагностика физического развития дошкольников, мнение педагогов МБДОУ.

Достижения воспитанников, педагогов, образовательного учреждения

Итоги уровня освоения образовательной программы детьми

за 2014- 2015 учебный год

Диагностика педагогического процесса проводилась во всех возрастных группах, с использованием метода наблюдения и заполнялись таблицы, предложенные в пособии Верещагиной Н.В. «Диагностика педагогического процесса дошкольной образовательной организации», г.Санкт-Петербург, «ДЕТСТВО-ПРЕСС», 2014.

Система мониторинга содержит 5 образовательных областей, соответствующих Федеральному государственному образовательному стандарту дошкольного образования, приказ Министерства образования и науки № 1155 от 17 октября 2013 года: «Социально-коммуникативное развитие», «Познавательное развитие», «Речевое развитие», «Художественно - эстетическое развитие», «Физическое развитие», что позволяет комплексно оценить качество образовательной деятельности в группе и при необходимости индивидуализировать его для достижения достаточного уровня освоения каждым ребенком содержания образовательной программы дошкольной организации.

Диагностика педагогического процесса за 2014-2015 гг.

Группа	Уровень	Уровень овладения необходимыми навыками и умениями по образовательным областям					
		Физическое развитие, %	Социально-коммуникативное развитие, %	Познавательное развитие, %	Речевое развитие, %	Художественно-эстетическое развитие, %	Итоговый результат
I младшая	Высокий	94	50	61	72	56	67%
	Средний	6	50	39	28	44	33%
	Низкий	0	0	0	0	0	0%
II младшая	Высокий	85	60	39	75	85	69%
	Средний	15	40	57	25	15	30%
	Низкий	0	0	4	0	0	1%
разновозрастная (2-3 года)	Высокий	100	85	46	62	92	77%
	Средний	0	15	8	0	8	6%
	Низкий	0	0	46	38	0	17%
разновозрастная (4-5 лет)	Высокий	89	86	86	71	71	81%
	Средний	11	14	14	29	29	19%
	Низкий	0	0	0	0	0	0%
средняя	Высокий	46	96	50	62	30	47%
	Средний	54	4	42	38	65	41%
	Низкий	0	0	8	0	5	2%
старшая	Высокий	58	100	100	100	100	91%
	Средний	42	0	0	0	0	9%
	Низкий	0	0	0	0	0	0%
подготовительная к школе	Высокий	86	79	57	64	46	66%
	Средний	14	21	39	36	54	33%
	Низкий	0	0	4	0	0	1%
итога по д/с	Высокий	79	79	62	72	68	72%
	Средний	21	21	29	23	31	25%
	Низкий	0	0	9	5	1	3%

Нормативный уровень развития воспитанников во всех возрастных группах по освоению Программы по следующим направлениям: «Физическое развитие» - 100%,

«Социально-коммуникативное развитие» - 100%, «Познавательное развитие» - 91%, «Речевое развитие» - 95%, «Художественно-эстетическое развитие» - 99%.

По итогам 2014/2015 учебного года 97% воспитанников усвоили программу детского сада.

Таким образом, можно сделать вывод о том, что освоение детьми образовательной программы дошкольного образования на достаточно высоком уровне у большинства воспитанников, однако есть низкий показатель овладения детьми необходимыми умениями и навыками по образовательным областям: «Познавательное развитие» - 9%, «Речевое развитие» - 5%, «Художественно-эстетическое развитие» - 1%, поэтому в следующем учебном году планирование воспитательно-образовательного процесса будет осуществляться с учетом результатов мониторинга для корректировки педагогического процесса и разработки индивидуального маршрута развития детей с низким показателем развития для достижения достаточного уровня освоения каждым ребенком содержания образовательной программы.

Результаты участия в мероприятиях, конкурсах

В 2014 году коллектив педагогов принял участие в районном фестивале самодеятельного творчества работников образования Октябрьского района «Вдохновение», где в номинации «Разговорный жанр» получила Гран-при заведующий МБДОУ - Корякова Елена Викторовна, в номинации «Театральная постановка» коллектив МБДОУ «ДСОВ «Северяночка» награжден дипломом II степени. Коллектив МБДОУ принял участие в районном фестивале трудящейся молодежи «Перспектива» и в фестивале национального творчества «Мы-россияне», где получил диплом в номинации «Игры разных народов».

Дети старшей и подготовительных групп приняли участие в конкурсе «Губернаторские соревнования».

Дипломом Пенсионного фонда РФ в номинации «Лучший страхователь с численностью сотрудников до 100 человек» награждено МБДОУ «ДСОВ «Северяночка».

За активное участие в конкурсе ледово-снежных скульптур «Зимняя сказка» коллектив МБДОУ награжден дипломом главы городского поселения Приобье.

5. КАДРОВЫЙ ПОТЕНЦИАЛ

Эффективность реализации образовательных программ во многом определяется уровнем образованности и профессиональной квалификации педагогических работников. Существенное влияние на рост профессиональной квалификации педагогических кадров оказывает курсовая подготовка в учреждениях повышения квалификации, методическая работа и инновационная деятельность в МБДОУ.

В детском саду работает всего 44 сотрудников.

Педагогических работников - 17 человек,

из них:

- ❖ с высшим образованием - 8 человек,
- ❖ со средним специальным образованием - 9 человек.

Из них, имеют:

- ❖ высшую квалификационную категорию – 1 педагог,
- ❖ первую квалификационную категорию – 9 педагогов,
- ❖ без категории – 7 педагогов.

Педагоги своевременно повышают свое педагогическое мастерство, активно участвуют в организационно-методической работе МБДОУ, а также обучаясь на курсах повышения квалификации.

12 марта 2014г. в МБДОУ прошел районный семинар-практикум на тему: «Обеспечение условий здоровьесберегающей среды для полноценного развития воспитанников дошкольного возраста».

24 апреля 2014г. открытые педагогические мероприятия на кустовом методическом объединении на тему: «Интеграция как основа в художественно-эстетическом воспитании детей дошкольного возраста».

За 2014 учебный год повысили свою квалификацию на курсах – 5 человек, из них 2 человека – руководители, 3 - воспитатель.

В штатное расписание включены узкие специалисты:

- руководитель по физическому воспитанию,
- педагог дополнительного образования,
- музыкальный руководитель,
- учитель-логопед,
- педагог-психолог.

Состав педагогов фактически стабилен. Стаж работы членов педагогического коллектива различный – от 3 лет до 36 лет.

В 2014 году прошли аттестацию 1 человек (на I квалификационную категорию).

6. ФИНАНСОВОЕ РЕСУРСЫ МБДОУ И ИХ ОБЕСПЕЧЕНИЕ

Источниками финансирования МБДОУ являются:

- бюджет,
- родительская плата за присмотр и уход детей.

Родительская плата за содержание детей в МБДОУ в 2014 году составила 150 рублей в день с марта 2014г.

Льготы по родительской плате имеют малоимущие и многодетные семьи (75 руб.).

Так, в 2014 году:

малоимущих было 6 человек,

многодетных было 18 семей (22 человека).

В 2014 году бюджет составил 39375,8 тыс. рублей. Из него:

- 1528,9 рублей было оплачено питание воспитанников;
- 777,8 рублей - коммунальные расходы;
- 16272,40 рублей – заработная плата;
- 14988,0 рублей – услуги по содержанию имущества;
- 354,3 рублей – прочие затраты.

В 2014 году было собрано 1400 тыс. рублей – внебюджетные средства.

7. ЗАКЛЮЧЕНИЕ. ПЕРСПЕКТИВЫ И ПЛАНЫ РАЗВИТИЯ

В целом работа педагогического коллектива детского сада отличается достаточной стабильностью и положительной результативностью. Можно сделать вывод, что для дальнейшего развития в МБДОУ имеются потенциальные возможности и главное из них – творческое сотрудничество педагогического коллектива, родителей и воспитанников.

Развитие дошкольного учреждения

Ожидаемый результат:

- увеличение количества родителей, удовлетворенных деятельностью учреждения;
- увеличение доли родителей, принимающих участие в управлении МБДОУ;
- повышение обеспеченности информационно-методическим и учебным оборудованием;
- обновление, оснащение и развитие материально-технической базы учреждения.

Повышение квалификации педагогических работников

Ожидаемый результат:

- повышение эффективности воспитательно-образовательного процесса;
- развитие творческого потенциала педагогов;
- повышение мотивации к эффективной педагогической деятельности;
- повышение квалификации работников по осуществлению воспитательно-образовательного процесса в соответствии с ФГОС ДО.

Охрана и укрепление здоровья детей

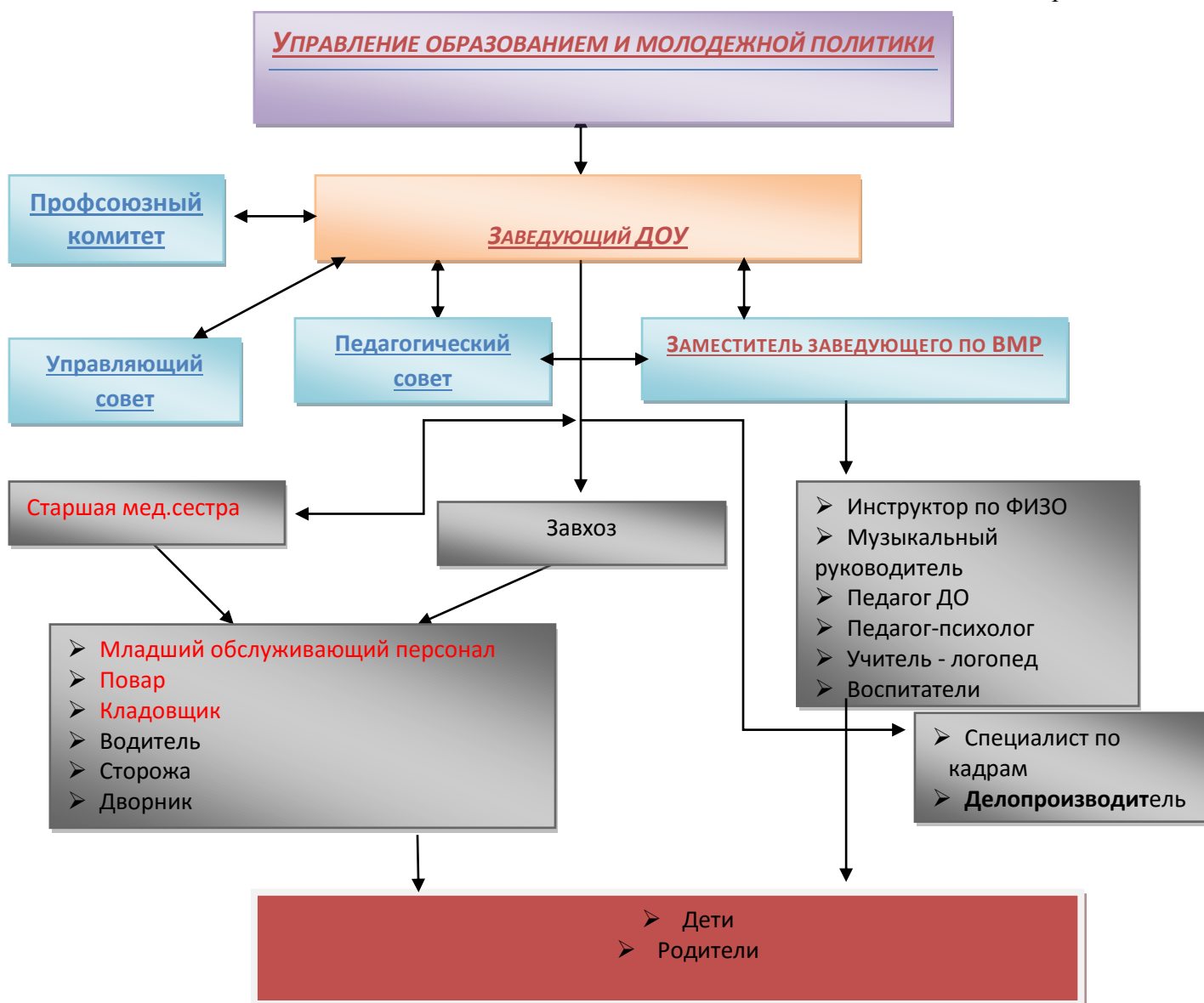
Ожидаемый результат:

- снижение уровня заболеваемости дошкольников, повышение сопротивляемости организма, приобщение ребенка к ЗОЖ и овладение разнообразными видами двигательной активности.

Социальная защита участников образования

Ожидаемый результат:

- улучшение обеспечения безопасности учреждения.



**Учебный план дошкольного образовательного учреждения,
реализующего программу «От рождения до школы»
под ред. под редакцией Н.Е. Вераксы, Т.С. Комаровой, М.А. Васильевой**

Приоритетные направления Образовательные области	Виды занятий	1 младшая группа		2 младшая группа		Средняя группа		Старшая группа		Подгот- витель- ная к школе группа	
		2-3 года		3-4 года		4-5 лет		5-6 лет		6-7 лет	
		Количество занятий в									
		нед.	год	нед.	год	нед.	год	нед.	год	нед.	год
1	2	3	4	5	6	7	8	9	10	11	12
Инвариантная часть (обязательная)											
Познавательно-речевое направление											
Всего по направлению:		3	108	3	108	3	108	5	126	6	162
Образовательные области:											
Познание	- познавательно-исследовательская и продуктивная (конструктивная) деятельность							1	36	1	36
	- формирование элементарных математических представлений			1	36	1	36	1	36	2	72
	- формирование целостной картины мира, расширение кругозора	1	36	1	36	1	36	1	18	1	18
Коммуникация		2	72	1	36	1	36	2	36	2	36
Художественно-эстетическое направление											
Всего по направлению:		4	144	4	144	4	144	5	180	5	180
Образовательные области:											
Музыка	- музыкальное	2	72	2	72	2	72	2	72	2	72
Художественно творчество	- рисование	1	36	1	36	1	36	2	72	2	72
	- лепка	1	36	0,5	18	0,5	18	0,5	18	0,5	18
	- аппликация			0,5	18	0,5	18	0,5	18	0,5	18
Физическое направление											
Всего по направлению:		3	108	3	108	3	108	3	108	3	108
Образовательные области:											
Физическая культура, здоровье	- физкультурное	3	108	3	108	3	108	3	108	3	108
Социально-личностное направление											
Образовательные области:											

Социализация Тру Д ОБЖ		Совместная и самостоятел ьная деятель ность		Совместная и самостояте льная деятельность		Совместная и самостояте льная деятел ьность		Совместная и самостояте льная деятел ность		Совместная и самостояте льная деятельность	
		10	360	10	360	10	360	13	412	14	450
ИТОГО:		10	360	10	360	10	360	13	412	14	450
Вариативная часть (модульная)											
						2	72	2	72	3	108
Физическое развитие:	«Юный футболист»									1	36
Художественно- эстетическое направление:	«Умелые ручки»					1	36	1	36	1	36
	«Шалунишки»					1	36	1	36	1	36
ВСЕГО:		10	360	10	360	12	432	15	484	17	558

Программы, реализуемые в образовательном учреждении.

Комплексная программа:

- Примерная общеобразовательная программа дошкольного образования «От рождения до школы» /Н.Е. Вераксы, Т.С. Комаровой, М.А. Васильевой/ М.: Мозаика — Синтез, 2012 г.

Парциальные программы:

- «Воспитание здорового ребенка» М.Д. Маханева.
- «Основы безопасности детей дошкольного возраста» Р.Б. Стеркина, О.Л.Князева, Н.Н.Авдеева.
- «Система физического воспитания в ДОУ» О.М.Литвиновой.
- Программа «Здоровье» В.Г. Алямовская.
- «Подготовка к школе детей с общим недоразвитием речи в условиях специального детского сада», Т.Б. Филичева, Г.В. Чиркина, изд. «Альфа», М.: 1993.
- «Программа обучения и воспитания детей с фонетико – фонематическим недоразвитием», Т.Б. Филичева, Г.В. Чиркина, Полиграфсервис, М.:1993.
- «Формирование звуко – произношения у дошкольников», Т.Б. Филичева, Т.В. Туманова, Полиграфсервис, М.:1993.

Приоритетные направления деятельности учреждения:

<i>Приоритетные направления</i>	<i>Интеграционные связи с другими ведомствами, подтвержденные договорами</i>	<i>Интеграция с другими направлениями развития детей</i>
<i>Физкультурно-оздоровительная работа</i>	РДЮСШ ОР КСК БМТСиК Приобская городская больница	ОБЖ
<i>Экологическое воспитание дошкольников</i>	Дом детского творчества Приобская библиотека семейного чтения	Экология Художественно-эстетическое развитие
<i>Нравственно-эстетическое</i>	Дом детского творчества Детская библиотека	Художественно-эстетическое развитие
<i>Духовно-нравственное</i>	Дом детского творчества Детская библиотека	Нравственно-эстетическое развитие
<i>Речевое развитие</i>	Приобская библиотека семейного чтения МКОУ «ПСОШ» МКОУ «ПНОШ»	Умственное развитие
<i>Социально-личностное развитие</i>	Дом детского творчества Приобская библиотека семейного чтения	Социально - эмоциональное развитие

Формы работы с семьей

Индивидуальная	Наглядно-информационная	Коллективная
<ul style="list-style-type: none"> ❖ беседы; ❖ анкетирование; ❖ консультации. 	<ul style="list-style-type: none"> ❖ тематические выставки; ❖ выставки детско-взрослых работ; ❖ наглядная агитация; ❖ информационное консультирование. 	<ul style="list-style-type: none"> ❖ общие собрания; ❖ групповые собрания; ❖ выставки; ❖ дни открытых дверей; ❖ праздники; ❖ развлечения – досуги; ❖ совместная деятельность; ❖ родительский клуб «Готовимся к школе».